

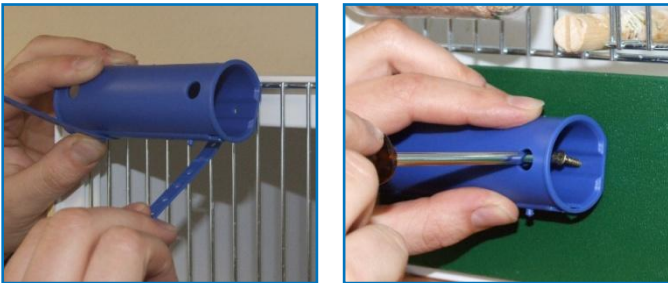


Anleitung Befestigen des Mite Booster® Behälters

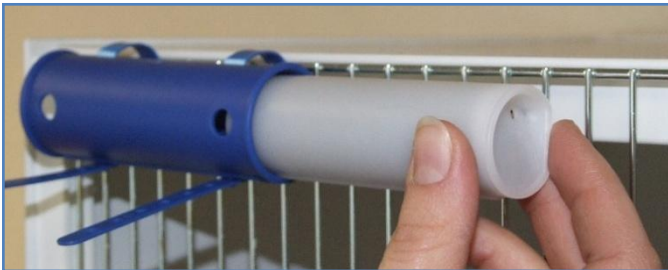
Für jede Tierart (Hühner, Volierenvögel, Tauben und Reptilien) können Sie separat eine Anleitung von unserer Webseite downloaden: www.refona.de. Auf der Webseite finden Sie mehr Informationen über die Dosierung, die richtige Stelle, das Auswechseln der Patrone und die Minimum und Maximum Temperaturen für Dutchy's®. Befolgen Sie bitte die Anweisungen in dieser Anleitung genau. Wenn die Anweisungen nicht richtig ausgeführt werden, kann die Bekämpfung misslingen.

Mite Booster® Behälter und Patrone

Platzieren Sie den Mite Booster® Behälter an einer geeigneten Stelle in der Tierbehausung. Der Behälter muss horizontal angebracht werden. Die abgeflachte Seite kommt an die Oberfläche an der sie befestigt wird. Die Einkerbung an der Unterseite des Behälters muss nach unten gerichtet sein und das kleine Loch im Behälter soll rechtsoben sein.



Hier sehen Sie zwei Methoden um den Mite Booster® Behälter zu befestigen. Sie können den Behälter entweder mit den an dem Behälter vorhandenen Bandschellen (Bild links) oder mit einer Schraube befestigen (Bild rechts).



Schieben Sie die Mite Booster® Patrone mit den Dutchy's® in den Behälter. Das kleine Loch, woraus die Raubmilben krabbeln werden, soll rechts oben sein. Wenn das stimmt, haben Sie den Behälter richtig befestigt und die Dutchy's® können mit Ihrer Arbeit anfangen.



Hier sehen Sie zwei Abbildungen, worauf der Mite Booster® Behälter falsch befestigt wurde; Auf dem linken Bild ist der Behälter in vertikaler Position angebracht. So haben die Dutchy's® zu wenig Platz für den notwendigen Kontakt mit Sauerstoff.



Auf dem rechten Bild ist der Behälter Kopfüber befestigt. Auf diese Weise haben die Milben keinen freien Durchgang durch das kleine Loch.

Was können Sie erwarten?

Es kann vorkommen, dass Sie einige Tage nach der Ausbringung der Dutchy's® plötzlich eine Zunahme von schädlichen Milben feststellen. Sie können die Schädlinge an Stellen erkennen, wo Sie diese normalerweise nicht sehen. Das bedeutet, dass die Raubmilben die Schädlinge bereits aus Ihren Verstecken verjagt haben. Nach einigen Wochen haben die Raubmilben die schädlichen Milben vernichtet. Wenn allerdings nach drei Wochen noch keine Verbesserung aufgetreten ist, ist es sinnvoll, nochmals Dutchy's® zu bestellen und erneut anzuwenden. Es kann gut sein, dass die Plage größer war als Sie ursprünglich angenommen haben.

Grundsätzlich können Dutchy's® das Problem immer lösen, wenn man ihnen genug Zeit lässt und sie in ausreichender Menge ausgebracht wurden.